



allseg
seguradora



Relatório de **Sustentabilidade**

2024

Bem Vindo

Temos o prazer de apresentar a primeira edição do relatório de sustentabilidade da Allseg seguradora. O presente relatório marca um importante passo em direção a consolidação da agenda ESG/ASG da Companhia, reforçando nosso compromisso com a transparência, a responsabilidade corporativa e o desenvolvimento sustentável do mercado segurador.

Acreditamos que a publicação deste relatório vai muito além de uma exigência legal. É uma oportunidade de demonstrar nosso compromisso genuíno com práticas sustentáveis, com a transparência e com a ética. Nosso objetivo é reforçar a integração da sustentabilidade à nossa estratégia de negócios, às operações e à cultura organizacional, buscando gerar valor real para nossas partes interessadas e para a sociedade como um todo. Este relatório, elaborado com base na Circular SUSEP 666/2022 e refletindo as ações do exercício de 2024, representa o esforço coletivo de toda a equipe em promover uma gestão mais consciente, ética e alinhada com os pilares de ESG/ASG. Para nós, essa iniciativa é uma demonstração do nosso compromisso contínuo em fazer a diferença de forma responsável e sustentável.

A publicação deste documento expressa nosso alinhamento junto a princípios e iniciativas que subsidiam nossos esforços na melhoria contínua de nossas práticas no âmbito da sustentabilidade.

Mais que um cumprimento normativo, este relatório representa nosso compromisso com a geração de valor sustentável e a longo prazo.

Palavra do Presidente

O ano de 2024 representou um importante marco na trajetória e evolução da Allseg. Seguimos firmes em nossa missão de oferecer proteção acessível, inclusiva e alinhada aos novos tempos e às mudanças cada vez mais rápidas de mercado, fazendo com que consigamos fornecer produtos que fazem sentido na vida de nossos clientes e serviços que promovem segurança sem complicação, mas de maneira simples e eficaz.

Carregamos em nosso DNA a coragem, o desafio e a responsabilidade de inovar. Fomos pioneiros ao oferecer seguros personalizados para públicos historicamente desassistidos e, recentemente, demos novos passos com o compromisso constante de inovação e lançamos soluções importantes para o mercado.

Recentemente, mudamos nossa marca, passando para Allseg e esta foi muito mais que apenas uma atualização de nome, mas sim uma importante mudança que reafirma nossa cultura de constante transformação, voltada para a sustentabilidade, inovação tecnológica e responsabilidade social. Fortalecemos nossa governança, ampliamos parcerias com foco em impacto social positivo e investimos em capital humano, porque acreditamos que cuidar de pessoas é o que sustenta nosso propósito.

Estamos cientes dos desafios de um mundo em constante mudança, em que os riscos se tornam mais complexos, as exigências sociais são maiores e as oportunidades exigem agilidade e solidez. Por isso, reforçamos nosso compromisso com práticas responsáveis de gestão de riscos, com o desenvolvimento sustentável do setor de seguros e com o protagonismo nas agendas de diversidade, inclusão, proteção de dados e educação financeira.

Apresentamos com entusiasmo, orgulho e transparência este Relatório de Sustentabilidade, que reflete nossa trajetória, compromissos e, acima de tudo, nossa visão de futuro, como uma seguradora que cresce com responsabilidade, protege com empatia e inova com propósito.

Pedro Pereira de Freitas

A Allseg é uma seguradora brasileira, que nasceu com o propósito de democratizar o acesso à proteção e à segurança financeira. Fundada em 1992, a empresa sempre se destacou por desenvolver produtos inovadores e inclusivos, voltados para públicos muitas vezes ignorados pelo mercado tradicional. Ao longo de sua trajetória, cresceu, diversificou sua atuação e, em 2024, adotou a marca Allseg, refletindo uma nova fase de expansão e modernização.

Com a missão de oferecer soluções inovadoras para atender necessidades específicas de nichos de mercado com foco no crescimento sustentável e resultados, a Allseg, com presença nacional, atua nos ramos de seguros de pessoas e de danos, oferecendo soluções como seguro garantia, seguro de vida individual e em grupo, seguro prestamista, viagem, funeral, motofrete, responsabilidade civil para ônibus, residencial, empresarial, entre outros. É reconhecida como uma das maiores seguradoras do país no segmento de responsabilidade civil para transporte coletivo.

Quem Somos

Com a visão de estar ao lado dos parceiros de negócios, incansavelmente, propondo soluções inovadoras e redesenhando processos e tecnologias para alavancar os negócios, a Allseg se destaca pela agilidade, proximidade com os corretores e clientes, além de forte investimento em tecnologia, implementando jornadas digitais completas.

Com valores bem definidos e comprometimento com a geração de valor a longo prazo, a Allseg tem como pilares estratégicos a inovação, a ética, a inclusão, a educação financeira e o cuidado com as pessoas. Nosso modelo de negócios busca alinhar desempenho econômico à responsabilidade social, ambiental e de governança (ESG/ASG), sempre mantendo sintonia com os desafios e oportunidades do mundo contemporâneo.

O ano de 2024, além de desafiador, trouxe importantes e positivos avanços para a Companhia. Com uma sólida rede de parceiros, seguimos ampliando nosso impacto positivo para a sociedade, com a convicção de que proteger e, antes de tudo, um ato de compromisso para com o futuro.



Governança Corporativa

(iniciativa/cenário atual)

Nossa Governança

Na Allseg, acreditamos que a sustentabilidade está diretamente ligada a qualidade de nossa governança corporativa e, prova disso, é a elaboração e publicação deste relatório que, dentre outros aspectos, destaca nossos avanços e princípios que norteiam nossa atuação. É importante destacar que, sempre colocamos em prática modelos de gestão pautados na ética e na transparência, demonstrando nosso compromisso com as melhores práticas de mercado.

Ainda em período anterior a qualquer obrigação, nossa governança já levava em conta princípios e valores que hoje são alicerces do desenvolvimento sustentável, tais como: transparência, ética, respeito aos direitos de nossos parceiros, equidade e responsabilidade nas decisões tomadas em nosso negócio.

Reforçamos nosso compromisso com a melhoria contínua de nossos processos e estrutura, fortalecendo o papel da liderança e de grupos de apoio, pois acreditamos que governança corporativa é um importante instrumento na construção da sustentabilidade de nosso negócio e do mercado como um todo abrangendo o comportamento esperado de nossos colaboradores e prestadores, de maneira que possamos fortalecer nossa cultura e garantir a perenidade de nossa existência.



Estrutura

Como parte de nosso compromisso, de atuar em acordo ao solicitado pela Superintendência de Seguros Privados (SUSEP), bem como às melhores práticas de mercado, a governança corporativa é representada por Diretoria de Controles Internos, contemplando a gestão estratégica da Companhia.

Cabe ressaltar que a Diretoria, como um todo, desempenha papel fundamental na consolidação de nossos princípios éticos e de sustentabilidade, além de representar o principal órgão de tomada de decisões da Companhia.

Ademais, a governança da Allseg contempla mecanismos de controle e conformidade, que asseguram o cumprimento integral de suas obrigações, promovendo assim, um ambiente eficiente, transparente, ético e sustentável.

Diretoria

Atualmente, contamos com Diretores e Presidente, que possuem atribuições específicas, mas com gestão integrada. Tais Diretores são eleitos de acordo com as diretrizes previstas no estatuto social e, além dos princípios éticos e de sustentabilidade, consideram em sua gestão, a conformidade regulatória junto ao que emana a SUSEP, por meio de seus normativos. Tal estrutura privilegia a tomada de decisões de forma colegiada, considerando princípios legais, éticos e técnicos, podendo ser substituídos ou reeleitos a qualquer tempo, de acordo com normas internas. As atribuições de cada uma das Diretorias são refletidas no quadro FIP, como parte de nosso compromisso com o cumprimento normativo e a transparência.

Gestão de *Riscos*

A gestão de riscos é um pilar fundamental e estratégico para as práticas sustentáveis da Allseg, considerando o volume, complexidade e diversidade dos negócios em que atuamos. Para a efetiva gestão de riscos, adotamos uma abordagem estruturada, gerida por uma área dedicada na Companhia, que leva em conta o conceito de três linhas:

1º Primeira Linha

Compreende os gestores de negócios, suporte e operacionais. São os responsáveis primários por identificar, avaliar, tratar, controlar e reportar os riscos de suas áreas de forma alinhada às diretrizes internas, regulamentações, políticas e procedimentos aplicáveis;

2º Segunda Linha

Compreende as atividades de Compliance e gestão de riscos. São responsáveis por testar e avaliar a aderência à regulamentação, políticas e procedimentos, reportando à alta administração, além de mitigar potenciais riscos mapeados;

Tal modelo de gestão, assegura o correto tratamento dos riscos em todas as etapas da governança.

3º Terceira Linha

Compreende a Auditoria Interna, que possui o papel de fornecer aos órgãos de governança e à alta administração avaliações abrangentes, independentes e objetivas relativas aos riscos da instituição, além de revisar, de modo sistemático, a eficácia das duas primeiras linhas, contribuindo para o seu aprimoramento.

Ainda com o objetivo de tornar eficiente e efetivo o processo de gestão de riscos, destacamos os principais riscos a que estamos expostos em nossas operações:



Riscos Estratégicos: Riscos associados à possibilidade de ocorrência de perdas decorrentes de definição incorreta de estratégia da Companhia ou da incapacidade de implementá-la em virtude de eventos externos;

Riscos de Imagem: Possibilidade de ocorrência de perdas decorrentes de quebra de confiança ou credibilidade de que a Companhia desfruta em seu ambiente de negócios. Esta adversidade resulta da interpretação de notícias veiculadas na imprensa, atitudes e declarações dos representantes da Allseg, bem como de eventos externos que possam afetar sua reputação;

Riscos Financeiros: Possibilidade de ocorrência de perdas em decorrência de inadimplência das contrapartes, flutuações adversas dos indicadores de mercado e ausência de liquidez;

Riscos de Subscrição: Possibilidade de ocorrência de perdas decorrentes dos resultados dos macroprocessos de precificação ou de provisionamento se mostrarem inadequados;



Riscos Legais: Possibilidade de perdas decorrentes de penalidades ou decisões desfavoráveis, no âmbito legal e regulamentar que envolvam contratos firmados, legislações e regulamentações pertinentes;

Riscos de Terceirização: Possibilidade de perdas decorrentes de penalidades ou decisões desfavoráveis, no âmbito legal e regulamentar que envolvam contratos firmados, legislações e regulamentações pertinentes;

Riscos Operacionais: Probabilidade de perdas decorrentes da inadequação de processos internos, pessoas, sistemas ou projetos, bem como decorrentes de fraudes externas que causem prejuízos às atividades da seguradora ou danos aos ativos físicos;

Riscos Socioambientais: Probabilidade de perdas decorrentes de impactos negativos associados aos negócios e operações no âmbito da sociedade e meio ambiente.

Cumprе salientar que a matriz de riscos, elaborada sob gestão da área responsável pela gestão de riscos na Companhia, desde o ano de 2006, engloba diversas áreas e processos, passando por atualizações regulares, garantindo uma visão abrangente dos riscos, bem como a análise detalhada de sua probabilidade e impacto.

Ética e Compliance

Como parte de nosso compromisso na construção e manutenção de uma sociedade ética, justa e sustentável, a Allseg possui um compromisso firme de atuar de forma ética e íntegra em todos os seus relacionamentos. Acreditamos que ética não se negocia e é parte essencial de uma sociedade consciente e sustentável.

Como forma de fortalecer nossa cultura, contamos com uma estrutura sólida para a garantia da governança, formalizada por meio de documentos como Código de Ética e Conduta e políticas internas específicas.

Destacamos o apoio da alta administração para os pilares de Compliance, fato este que: assegura o alinhamento de princípios entre todas as áreas da Companhia, fazendo com que o Programa de Compliance previna, corrija e monitore riscos de não conformidades.

A Companhia realiza avaliações periódicas de risco relacionadas à integridade, corrupção, lavagem de dinheiro e conflito de interesses, com o objetivo de promover a melhoria contínua de seus controles e reforçar a cultura ética na Companhia.



Canal de Ética & Compliance

A Allseg possui canal de Ética & Compliance acessível e sigiloso, por meio do site https://Allsegseguradora.legaletica.com.br/client/se_home.aspx, como parte de seu compromisso com a ética, transparência e relações sustentáveis, sendo gerenciado por empresa terceirizada e acessível. Cabe destacar que o canal também pode ser acionado via e-mail, telefone ou WhatsApp.

Nosso canal é apto a receber diversas naturezas de comunicações, tais como fraude, corrupção, lavagem de dinheiro, assédio moral, assédio sexual e demais violações de políticas internas e/ou legislações, além de reclamações e sugestões.

O canal de Ética & Compliance é sigiloso e as manifestações são tratadas com imparcialidade, respeitando o devido processo de apuração para garantir o efetivo combate a toda forma de comportamento indevido, passando por triagem da empresa terceira, que direciona para o Comitê de Ética da Allseg. Cumpre salientar que há definição de fluxo especial para prevenir que, caso algum membro do Comitê de Ética seja denunciado, este não receba a denúncia, demonstrando nosso real compromisso com a ética e a imparcialidade.

Treinamento

Em 2024, todo o quadro funcional da Allseg participou de treinamentos obrigatórios que abordaram temas diversos para fortalecimento da cultura ética. Tais treinamentos são atualizados anualmente e disponibilizados para novos colaboradores com o intuito de fortalecer nossos princípios e valores. Valorizamos a educação como forma de prevenir atos lesivos e, por isso, promovemos treinamento de integração para novos colaboradores abordando temas ligados ao sistema de gestão de riscos e controles internos, além do Código de Ética e Conduta, para que, no início da relação de trabalho possamos expressar e fortalecer nossa cultura. Ademais, promovemos Workshops e a semana GRC (Governança, Riscos e Compliance), como forma de manter forte e viva a cultura ética em nossos colaboradores. Nesse evento, são abordados temas como o propósito da Companhia, ética, integridade, pilares do programa de Compliance, além do Código de Ética e Conduta e suas diretrizes.

Adicionalmente, nosso Código de Ética e Conduta permanece acessível aos colaboradores e estabelece diretrizes para a prevenção de atos ilícitos, além de orientar a conduta esperada em todas as relações profissionais, além de nossa Política Institucional de Conduta, que permanece acessível, por meio do site <https://Allsegseguradora.com.br/governanca/>.

Nossos Clientes

Um dos pilares fundamentais de nossa atuação é o respeito e a proteção aos direitos dos consumidores, fazendo com que o cliente esteja no centro de nossa estratégia de atuação. Nosso compromisso com a transparência, conduta ética e sustentabilidade se reflete em todas as etapas de nosso relacionamento com o cliente. Por isso, mantemos rotina de treinamento acerca dos princípios éticos e obrigações junto ao cliente, de maneira recorrente.

Objetivando garantir que todas as informações relativas aos nossos produtos e processos sejam de fácil compreensão, facilitando a tomada de decisões e aprimorando a experiência do público consumidor, mantemos canais efetivos de comunicação, de forma a acolher e buscar soluções eficazes, em prol da geração de valor sustentável.

Proteção e Privacidade dos Dados

A adequação aos requisitos de proteção e privacidade dos dados dos segurados é um compromisso refletido em nossas políticas e processos internos, reforçado por investimentos e melhoria contínua em segurança da informação. Sabemos que gerar confiança em nossos clientes está diretamente ligado a forma como tratamos seus dados pessoais e, por isso, colocamos em prática um conjunto de medidas, sobre as quais destacamos:

- Avaliações de riscos cibernéticos;
- Investimentos em tecnologia;
- Controle de acessos;
- Segregação de funções;
- Testes periódicos de vulnerabilidades.

É importante salientar que os colaboradores e parceiros que atuam com dados de clientes são treinados sobre boas práticas na gestão e manuseio dessas informações, com o objetivo de mitigar riscos de inconformidades com a Lei Geral de Proteção de Dados Pessoais (LGPD).



Materialidade

Reconhecemos a importância da sustentabilidade em nossas estratégias e operações como forma de garantir nossa estabilidade econômica e contribuir para o gerenciamento adequado de nossos recursos. Dessa forma, nossa estratégia ESG/ASG segue os princípios:

Ambiental

Mitigar o impacto ambiental de nossas atividades e os efeitos das mudanças climáticas, visando contribuir para um mundo em constante transformação.

Social

Promover programas e ações para o desenvolvimento da nossa gente, da sociedade e da diversidade que nela existe, reafirmando nosso compromisso com o futuro.

Governança

Consolidar melhores práticas de governança que garantem relações éticas e transparentes, promovendo um ecossistema seguro e de inovação.

Tabela GVR

Governança do Gerenciamento do Risco Ambiental, Social e Governança:

Objetivo

O objetivo é descrever a governança do gerenciamento do risco ambiental, social e de governança.

Conteúdo

Informações qualitativas sobre o detalhamento das responsabilidades da alta administração, da diretoria da instituição e do diretor responsável pelo gerenciamento de riscos no processo de governança relacionado à identificação, mensuração, monitoramento, reporte, controle e mitigação dos riscos social, ambiental e de governança, conforme preconizado pela circular SUSEP nº 666/2022.



Frequência

O presente documento será alvo de revisão anual ou quando da ocorrência de mudanças no processo de gerenciamento do risco social, ambiental e/ou do risco de governança da Allseg.

1. Descrição da forma pela qual o conselho de administração, diretoria, diretor responsável pelos controles internos e comitê de riscos atuam para supervisionar os riscos de sustentabilidade.

A supervisão dos riscos de sustentabilidade é conduzida de forma integrada pela Diretoria Executiva e pelo Diretor Responsável pelos Controles Internos. Cumpre salientar que não possuímos um comitê de riscos.

A Diretoria Executiva é responsável por implementar as diretrizes estratégicas da Allseg, garantindo que os riscos de sustentabilidade sejam incorporados à gestão estratégica e operacional.

O Diretor Responsável pelos Controles Internos atua de maneira contínua, dinâmica e integrada ao Sistema de Controles Internos, supervisionando a eficácia dos controles aplicados à mitigação dos riscos de sustentabilidade.

A companhia adota uma estrutura formal de gerenciamento de riscos, baseada em políticas, processos, metodologias e ferramentas que permitem identificar, avaliar, mensurar, tratar, monitorar e reportar riscos de forma individual e agregada, reforçando nosso compromisso com o desenvolvimento sustentável.

2.Descrição do papel do conselho de administração, diretoria, diretor responsável pelos controles internos e comitê de riscos na gestão dos riscos de sustentabilidade.

A Diretoria Executiva é responsável por garantir a adequação da Estrutura de Gestão de Riscos de Sustentabilidade e promover a melhoria contínua dos processos relacionados e monitora a exposição da organização a esses riscos, revisa a eficácia da estrutura ao menos uma vez por ano ou sempre que houver mudanças relevantes no perfil de risco. Cabe destacar que não possuímos conselho de administração em nossa estrutura.

O Diretor Responsável pelos Controles Internos coordena o planejamento e supervisiona a execução de todas as atividades relacionadas à gestão dos riscos de sustentabilidade, assegurando a efetividade dos controles e a conformidade dos processos ao solicitado pelas políticas e normas vigentes.

Os gestores das áreas atuam como agentes de riscos, sendo responsáveis por identificar, monitorar e reportar os riscos em seus processos. Devem implantar controles, garantir a aderência às políticas internas e regulamentações externas, além de colaborar na elaboração e execução de planos de ação para mitigar os riscos identificados.

A área de Gestão de Riscos, por sua vez, atua de maneira ativa e ostensiva realizando testes para avaliação de impacto, além de propor planos de ação para mitigação dos riscos identificados.

3. Descrição das instâncias nos níveis estratégico, tático e operacional e de suas responsabilidades ao subsidiar conselho de administração, diretoria, diretor responsável pelos controles internos e comitê de riscos na gestão e supervisão dos riscos de sustentabilidade.

A gestão dos riscos de sustentabilidade segue a abordagem das três linhas, assegurando independência entre as funções que tomam risco, supervisionam e auditam os controles adotados.

1ª Linha – Nível Operacional: Composta pelas áreas operacionais e de negócios, que são diretamente responsáveis por identificar, avaliar e controlar os riscos decorrentes de suas atividades. São os proprietários dos riscos e adotam controles necessários para adequação aos requisitos legais e internos;

2ª Linha – Nível Tático: Composta pelas áreas de Compliance e Gestão de Riscos, que atuam de forma especializada, prestando orientação, validando controles e monitorando a conformidade da 1ª linha com normas e políticas;

3ª Linha – Nível de Garantia Independente:

Auditoria Interna, com atuação independente, que avalia a efetividade dos controles adotados pelas duas primeiras linhas e aponta melhorias, se aplicável. Reporta à Diretoria possíveis falhas ou riscos não adequadamente tratados.

No nível estratégico, a Diretoria Executiva se reúne periodicamente com os gestores (nível tático) para tratar dos riscos identificados, incluindo os relacionados à sustentabilidade. Essas interações permitem alinhar ações e revisar a exposição da organização, fortalecendo a supervisão e a tomada de decisão com base em informações provenientes das três linhas.

Tabela EST

Estratégias associadas aos riscos de Sustentabilidade

Objetivo

Identificação e descrição dos impactos reais e dos riscos de sustentabilidade sobre os negócios, potenciais estratégias e a gestão de riscos.

Conteúdo

Descrição dos riscos de sustentabilidade com potencial de gerar perdas relevantes a curto, médio e longo prazos.

Frequência

O presente documento será alvo de revisão anual ou quando da ocorrência de mudanças no processo de gerenciamento do risco social, ambiental e/ou do risco de governança da Allseg.

1.Descrição dos riscos de sustentabilidade com potencial de gerar perdas relevantes a curto, médio e longo prazos.

A1 – DESENVOLVIMENTO E FORMAÇÃO PROFISSIONAL

- Engloba aspectos ligados a rotatividade de colaboradores e comprometimento com a cultura organizacional.

A2 – ÉTICA E INTEGRIDADE

- Engloba os aspectos ligados ao compromisso individual aos princípios éticos e de integridade.

A3 – NOVAS TECNOLOGIAS E MUDANÇAS NO COMPORTAMENTO DE CONSUMO

- Engloba aspetos ligados a imagem da companhia e mudanças no perfil de consumo da sociedade.

A4 – CAPITAL HUMANO

- Engloba aspectos ligados a atuação em causas sociais e reputação.

A5 – GESTÃO DE SERVIÇOS TERCEIRIZADOS

- Engloba a responsabilização por práticas irregulares operacionalizadas por prestadores.

A6 – INOVAÇÃO

- Engloba aspectos correlatos a possibilidade de perda da competitividade por ausência de inovação nas operações.

A7 – DIREITOS DOS CONSUMIDORES

- Engloba os riscos reputacionais oriundos de possíveis reclamações de clientes.

A8 – GESTÃO DE RISCOS

- Engloba a possibilidade de não conformidades que ocasionem perdas estratégicas decorrentes de falhas na gestão de riscos.

A9 – SEGURANÇA CIBERNÉTICA

- Engloba potenciais perdas devido a ataques cibernéticos.

A10 – SOLVÊNCIA, LIQUIDEZ E INVESTIMENTO

- Engloba os aspectos ligados a solvência da Companhia e possível atuação em desacordo com normas regulatórias ligadas a esse aspecto.

A11 – REDES SOCIAIS, MÍDIAS DIGITAIS E INTELIGÊNCIA ARTIFICIAL

- Engloba riscos de danos a imagem da Companhia em virtude de exposição negativa por parte de nossos stakeholders.

A12 – GESTÃO DE RECURSOS E INSUMOS

- Engloba a possibilidade de desperdício de insumos com potencial impacto negativo em nossas operações.

2. Descrição da metodologia utilizada para avaliar a possibilidade de perdas gerada pelos riscos de sustentabilidade.

A avaliação dos riscos de sustentabilidade segue uma metodologia estruturada em várias etapas, conforme abaixo:

Identificação dos Riscos: Mapeamento de riscos ambientais, sociais e de governança (ESG/ASG), com apoio de partes interessadas internas e externas;

Avaliação de Impacto e Probabilidade: Análise do potencial impacto e da probabilidade de ocorrência de cada risco, considerando efeitos operacionais, financeiros e reputacionais;

Avaliação de Vulnerabilidade: Análise da exposição da organização a cada risco, incluindo a eficácia dos controles e medidas de mitigação existentes;

Cálculo de Perdas Potenciais: Estimativa de perdas financeiras ou não financeiras, com uso de dados históricos e modelos quantitativos, quando aplicável;

Avaliação Qualitativa: Consideração de fatores não mensuráveis, como impacto em stakeholders, imagem institucional e conformidade regulatória;

Priorização de Riscos: Classificação dos riscos conforme sua criticidade, orientando a alocação de recursos e esforços de mitigação;

Desenvolvimento de Estratégias: Definição de planos de ação, medidas preventivas e planos de contingência para os riscos priorizados;

Monitoramento Contínuo: Acompanhamento sistemático dos riscos e atualização das estratégias de gestão conforme mudanças no ambiente interno e externo.

3. Descrição da maneira como os impactos dos riscos mencionados no item (a) são considerados nos negócios e nas estratégias da instituição, detalhando o horizonte de tempo considerado e os critérios adotados na priorização dos riscos avaliados.

Descrição da maneira como os impactos dos riscos mencionados no item (a) são considerados nos negócios e nas estratégias da instituição, detalhando o horizonte de tempo considerado e os critérios adotados na priorização dos riscos avaliados.

Cada risco é avaliado quanto ao seu impacto potencial nas operações, finanças, reputação e na capacidade da instituição de manter relacionamentos com clientes, colaboradores e parceiros. Com isso, são definidas ações de mitigação e adaptação, bem como diretrizes para decisões estratégicas em investimentos, produtos e processos.

Horizonte de Tempo

A instituição adota um horizonte de curto, médio e longo prazo para análise dos riscos de sustentabilidade:

- Curto prazo (1 ano): Monitoramento de riscos operacionais e conformidade regulatória imediata.
- Médio prazo (1 a 3 anos): Planejamento de ações corretivas, ajustes nos processos e políticas internas.
- Longo prazo (acima de 3 anos): Avaliação de riscos emergentes, tendências ambientais e sociais, e impactos estruturais no modelo de negócios.

Critérios de Priorização

Os riscos são priorizados com base em três critérios principais:

1. Magnitude do impacto (financeiro, operacional, reputacional ou regulatório);
2. Probabilidade de ocorrência, considerando dados históricos, projeções e tendências externas;
3. Vulnerabilidade da instituição, levando em conta a eficácia dos controles existentes e a capacidade de resposta.

Cada risco é classificado em uma matriz de risco que cruza impacto x probabilidade, permitindo focar os esforços nos riscos de maior relevância. Como resultado, os riscos ASG classificados como alto são acompanhados continuamente e tratados com ações específicas, revisadas conforme evolução do ambiente e de nossas estratégias de negócio.

4. Descrição da resiliência da estratégia da organização, considerando sua capacidade de adaptação a mudanças em padrões climáticos e à transição para uma economia de baixo carbono.

A Allseg avalia regularmente os impactos potenciais de mudanças nos padrões climáticos, como eventos extremos e aumento de custos operacionais, e adota medidas preventivas para mitigar seus efeitos.

Além disso, está comprometida com iniciativas de eficiência energética, digitalização de processos e responsabilidade ambiental em sua cadeia de valor. Tais ações visam não apenas atender às exigências regulatórias e de mercado, mas também garantir competitividade no longo prazo.

A organização mantém a flexibilidade estratégica para se adaptar a novos cenários climáticos e regulatórios, incluindo investimentos em tecnologias mais sustentáveis e o desenvolvimento de produtos e serviços alinhados a práticas ambientais responsáveis.

Tabela GER

Processos de Gestão dos Riscos de Sustentabilidade

Objetivo

Descrição formal pela qual são gerenciados os riscos de sustentabilidade

Conteúdo

Descrição dos processos de mapeamento e gestão dos riscos de sustentabilidade.

Frequência

O presente documento será alvo de revisão anual ou quando da ocorrência de mudanças no processo de gerenciamento do risco social, ambiental e/ou do risco de governança da Allseg.



Identificação de Riscos

São mapeados riscos relacionados a fatores ambientais, sociais e de governança, com base em análises internas, dados históricos, tendências de mercado, legislações vigentes e consultas a partes interessadas

Classificação dos Riscos

Os riscos são classificados com o uso de uma matriz de risco, que cruza impacto x probabilidade, permitindo estabelecer sua criticidade (baixo, médio ou alto) e orientar a priorização de ações.

Avaliação de Impacto e Probabilidade

Cada risco identificado é analisado quanto à sua probabilidade de ocorrência e ao potencial impacto nas operações, finanças, reputação e conformidade da organização.

Mensuração de Riscos

São aplicados métodos quantitativos para estimar perdas potenciais financeiras, operacionais ou reputacionais. Em casos em que não há dados suficientes, utiliza-se análise qualitativa com base em critérios técnicos e juízo especializado.



Descrição dos processos de gestão dos riscos de sustentabilidade, destacando seu tratamento, monitoramento e reporte.

Tratamento dos Riscos: Mapeamento de riscos ambientais, sociais e de governança (ESG/ASG), com apoio de partes interessadas internas e externas;

Avaliação de Impacto e Probabilidade: Com base na avaliação e classificação dos riscos, são definidas e implementadas ações preventivas e corretivas, que podem incluir ajustes operacionais, revisão de processos, treinamento de equipes, atualização de políticas ou adoção de tecnologias sustentáveis. O objetivo é reduzir a exposição aos riscos a níveis aceitáveis;

Monitoramento Contínuo: Os riscos de sustentabilidade são monitorados de forma contínua por meio de indicadores e controles específicos. As áreas responsáveis acompanham a eficácia das ações implementadas, revisam periodicamente os riscos identificados e atualizam os planos conforme mudanças no ambiente interno ou externo;

Reporte e Comunicação: As informações sobre os riscos ESG são registradas e reportadas às instâncias responsáveis pela governança, como a Diretoria Executiva e o Diretor de Controles Internos. O reporte considera a criticidade dos riscos, o status das ações de mitigação e eventuais ocorrências relevantes, promovendo transparência e suporte à tomada de decisão.

setores econômicos, regiões geográficas, produtos ou serviços mais suscetíveis a sofrer ou causar impactos na sustentabilidade.

A organização define limites para evitar concentrações excessivas em setores, regiões, produtos ou serviços com maior risco socioambiental. Para isso, realiza:

- Mapeamento de exposições sensíveis (como setores intensivos em carbono ou regiões vulneráveis);
- Definição de limites operacionais, com base em diretrizes internas;
- Aplicação de restrições a atividades com alto risco ASG;
- Monitoramento contínuo do cumprimento dos limites e ações corretivas quando necessário.

Esses mecanismos promovem a diversificação de riscos e o alinhamento com práticas sustentáveis.

Descrição da forma pela qual os processos utilizados para identificar, avaliar, classificar, tratar, monitorar e reportar os riscos de sustentabilidade são integrados à gestão dos riscos de subscrição, de crédito, de mercado, de liquidez e operacional.

Essa integração ocorre da seguinte forma:

- **Risco de Subscrição:** Os riscos ESG são considerados na avaliação de produtos e na aceitação de riscos, especialmente em setores ou atividades com alto impacto socioambiental, influenciando políticas de aceitação e precificação.
- **Risco de Crédito:** São analisados os riscos socioambientais dos tomadores de crédito ou contrapartes, impactando limites de concessão, critérios de elegibilidade e condições contratuais.
- **Risco de Mercado:** Avaliações de sustentabilidade são utilizadas para considerar exposições a ativos ou setores vulneráveis à transição climática ou a eventos regulatórios, afetando decisões de alocação de recursos.
- **Risco de Liquidez:** Riscos de sustentabilidade podem afetar a previsibilidade de fluxos financeiros em situações de crise ambiental ou social, sendo considerados nos cenários de estresse.
- **Risco Operacional:** Questões como condições de trabalho, saúde e segurança, e falhas na gestão ambiental estão integradas à identificação de riscos operacionais, com impactos diretos na continuidade dos processos e na reputação.



Planejamento Estratégico

Visão de Futuro

A Allseg está comprometida com um futuro sustentável, inovador e com foco em pessoas e no meio ambiente. Nossa estratégia busca conciliar crescimento sustentável, excelência no atendimento e responsabilidade socioambiental.

Seguiremos investindo em tecnologia, modernizando processos e adotando soluções digitais para aumentar a eficiência e agilidade, mantendo nosso compromisso com o desenvolvimento humano, promovendo capacitação, bem-estar e valorização dos colaboradores.

A agenda de sustentabilidade (ESG/ASG) seguirá como um dos pilares estratégicos, integrando-se às decisões corporativas e guiando ações que promovam um futuro mais justo, equilibrado e alinhado ao propósito de geração de valor.

Tecnologia

A tecnologia desempenha um papel fundamental na garantia da eficiência, inovação e segurança em nossos produtos e serviços. Isto posto, investimos continuamente em aprimoramento tecnológico. Buscamos acompanhar as tendências e inovações tecnológicas aplicando em nosso negócio, sem renunciar nosso compromisso com a ética, transparência, bem-estar dos colaboradores e clientes e parceiros.

Observamos as tendências tecnológicas contribuindo para a transformação do mercado de seguros, que impacta a maneira como desenvolvemos nossos produtos, como ofertamos ao público consumidor e até mesmo a relação de todo o ecossistema que engloba nossa Companhia. Atentos a esse movimento de mercado, destacamos alguns importantes passos para o crescimento sustentável da Allseg:

- **Inteligência Artificial (IA):** A mesma poderá contribuir para a automação de processos, auxiliando na tomada de decisões e até mesmo detecção de fraudes. Adicionalmente, acreditamos que desempenhará papel importante na relação com os clientes, contribuindo para o aumento da qualidade de nossas relações;

- **Cibersegurança:** Esse pilar reúne o que há de melhor em proteção. Com o aumento da digitalização, entendemos que é essencial estar atentos e protegidos, para garantir a correta utilização e tratamento dos dados pessoais de nossos clientes, de maneira que consigamos gerar confiança e atender demandas regulatórias;
- **Ferramentas de Comunicação Eletrônica:** Contribuem diretamente para a melhoria da experiência do cliente, proporcionando a realização de atendimentos 24 horas por dia e 07 dias por semana, além de respostas rápidas e integração com canais diversos.

Adicionalmente, tratamos a segurança da informação como pilar indispensável, conduzindo continuamente avaliações de riscos e testes de vulnerabilidades.



An aerial photograph of a large group of people standing in a circle on a light-colored surface, viewed from above. The people are wearing various colored clothing, and the overall scene is brightly lit, creating a high-contrast image. The background is a solid dark blue color.

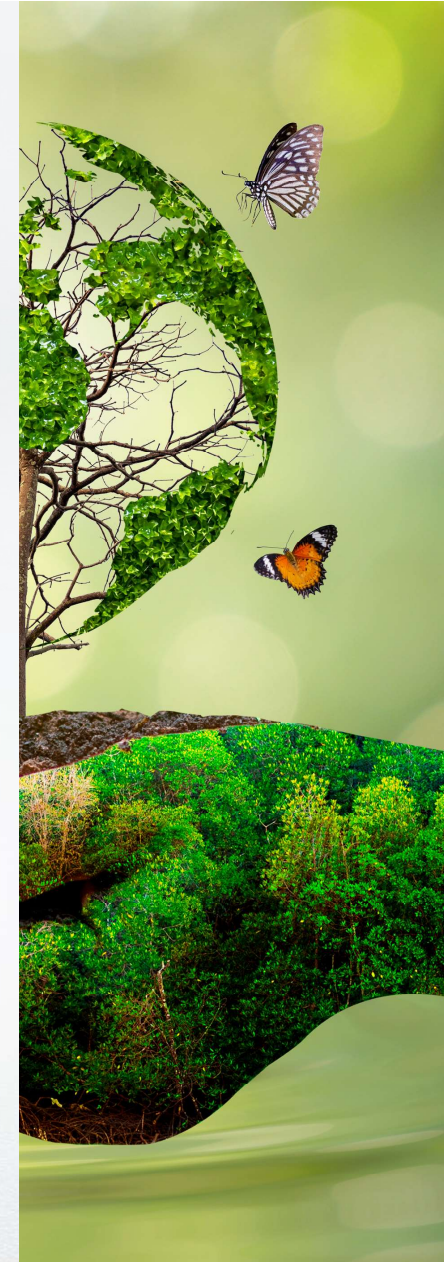
Aspectos Sociais

Pensar no aspecto social é parte do DNA da Allseg que, desde sua fundação, colocou em prática a valorização das pessoas e o respeito a diversidade. Acreditamos em um ambiente de trabalho inclusivo, com oportunidades que levem em conta o princípio da equidade e que reconhece colaboradores engajados com nosso objetivo.

Acreditamos nas iniciativas sociais como forma importante de promover o desenvolvimento sustentável da sociedade.

Aspectos *Climáticos*

Reconhecemos que as rápidas mudanças climáticas representam riscos para a sociedade em geral. Diante desse cenário, praticamos e incentivamos o consumo sustentável de recursos naturais e a digitalização de processos. Buscamos disseminar a cultura de respeito ao meio ambiente para que possamos deixar um legado positivo para as próximas gerações.



Governança Corporativa

Adotamos uma cultura forte de governança corporativa, pautadas nos mais altos princípios éticos e no cumprimento de nossas obrigações legais. Acreditamos que essa abordagem protege os reais interesses da Companhia e de nossos stakeholders.

Destacamos o apoio da alta administração, que pauta suas decisões nos princípios éticos, visando a geração de valor sustentável para a perenidade de nossa empresa.

Para o futuro, a Allseg seguirá disseminando a cultura ética e sustentável por meio de ações como:

- Integrar de maneira ainda mais ostensiva a agenda ESG/ASG aos objetivos estratégicos da empresa;
- Aperfeiçoar a gestão de riscos socioambientais e climáticos;
- Inovação tecnológica como forma de apoio ao desenvolvimento sustentável;
- Capacitar continuamente nossos colaboradores;
- Ampliar nossas ações de respeito a diversidade e inclusão social.

Acreditamos que o futuro trará consigo grandes desafios, mas estaremos preparados para escrever novos capítulos de nossa história, contribuindo para o avanço da sociedade.



Obrigado!

***Aviso Legal**

Este Relatório de Sustentabilidade foi elaborado pela KRL Services, sob demanda da Allseg. O conteúdo deste material é de titularidade da Allseg, sendo a autoria técnica e intelectual atribuída à KRL Services. O uso deste documento é restrito aos fins institucionais da Allseg, conforme estabelecido no escopo contratual.

É vedada a reprodução, distribuição, divulgação ou qualquer forma de utilização, total ou parcial, deste material sem a prévia e expressa autorização conjunta da ambas as empresas

A KRL Services não se responsabiliza por decisões tomadas com base neste documento fora do contexto originalmente previsto ou sem o devido suporte técnico.